

Sehr geehrte Kundin, sehr geehrter Kunde,

die SWR setzt ab sofort bei Neuanlagen, Renovierungen und beim gesetzlich vorgeschriebenen Turnuswechsel elektronische Stromzähler (EDL21-Zähler) ein.



Wesentlicher Unterschied zum bisherigen Elektrizitätszähler:

Durch die erweiterte Anzeigefunktionalität (Infozeile im Display) kann der Stromzähler den Verbrauch

- des letzten Tages,
- der letzten 7 Tage,
- der letzten 30 Tage und
- des letzten Jahres anzeigen.

Zusätzliche Anzeigen und Möglichkeiten:

- Momentanleistung
- Funktion „Tageskilometerzähler“

Einsparpotenziale, die sich aus einer Verbrauchsänderung ergeben, werden dem Kunden damit ersichtlich. Dies stellt den gewünschten Anreiz dar, der zu einer Einsparung an Energie und an Energiekosten führen kann, wenn der Kunde sein Verbrauchsverhalten entsprechend ändert.

Falls gewünscht, kann der Zähler über eine Schnittstelle auf der Frontseite des Zählers mit einem OKK-Kopf ausgelesen werden. Entsprechendes Zubehör ist im Fachhandel erhältlich.

Datenschutz:

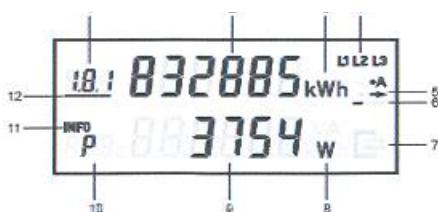
Bei diesen zusätzlich ermittelten, nicht abrechnungsrelevanten Daten handelt es sich nach dem Bundesdatenschutzgesetz um personenbezogene, schützenswerte Daten.

Deshalb sind beim Einbau des elektronischen Stromzählers diese zusätzlichen Anzeigefunktionen durch einen vierstelligen PIN-Code geschützt.

Diesen PIN-Code können sie gegen eine einmalige Kostenerstattung bei der SWR Energie GmbH & Co. KG schriftlich anfordern (siehe Auftrag EDL21-Dienstleistungen).

Allen Bestandskunden bieten wir den Austausch des bisherigen Stromzählers gegen einen EDL21-Zähler gegen eine einmalige Kostenerstattung an (siehe Auftrag Zählertausch).

Erklärung Display:



1	A	Anzeige des OBIS-Codes (abhängig von der Zählerausführung)
2	A	Wertebereich
3	A	Einheit des angezeigten Wertes
4	S	Phasenanzeige
5	S	Anzeige der Energierichtung
6	S	Balkenanzeige als Ersatz für die sich drehende Läufer Scheibe
7	S	Anzeige bei aktiver Kommunikation
8	I	Einheit des angezeigten Wertes
9	I	Wertebereich
10	I	Kennzeichnung der nach EDL21, EDL40 angezeigten Werte
11	S	Kennzeichnung der 2. Zeile als Informationsanzeige
12	S	Anzeige des aktiven Tarifs

A = Abrechnungsrelevante Daten
S = Statusinformation
I = Informationsanzeige

Anzeigensteuerung über die Aufruftaste:

Für die Bedienung des Zählers mittels der Aufruftaste gilt:

„Kurzes“ Betätigen ($t < 2\text{ s}$)

- führt bei aktiviertem PIN-Schutz zum Aufruf der PIN-Eingabe und zum Freischalten der EDL-Informationsanzeige
- bewirkt Weiterschalten zum nächsten Listenwert in der zweiten Zeile der Anzeige.

„Langes“ Betätigen ($t > 5\text{ s}$)

- führt bei Anzeige „E“ (Verbrauch seit letzter Nullstellung) zum Löschen dieses Wertes
- führt bei Anzeige der einzelnen Verbrauchswerte (1d, 7d, 30d, 365d) zum Löschen aller Verbrauchswerte
- führt bei aktivierter PIN-Benutzung und nach korrekter Eingabe der PIN bei der Anzeige der Schaltprogrammnummer (0.2.2) zu einer Reaktivierung des PIN-Schutzes, so dass die PIN erneut eingegeben werden muss.



Der Verbrauchswert seit letzter Nullstellung kann, ähnlich wie ein Tageskilometerzähler im Pkw, durch den Stromkunden jederzeit zurückgesetzt werden.

PIN-Eingabe über die Aufruftaste:

Bei aktiviertem PIN-Schutz und noch nicht erfolgter Freischaltung des Schutzes mittels korrekter PIN wird in der Aufrufliste vor der Ausgabe der schützenswerten Daten eine 4-stellige PIN-Eingabe verlangt.

- Darstellung: - 0 ---
- Durch kurze Betätigung kann die erste Ziffer geändert werden: 0 - 1 - 2 - 3 - 4 - 5 - 6 - 7 - 8 - 9 - 0 - 1 - usw.
- Nach einer definierten Wartezeit von 3 s wird die nächste Stelle angesteuert. Darstellung dann: - 3 0 ---
- Nach dem vierten Warten wird der PIN-Code überprüft. Stimmt er, wird das Display vollständig aktiviert und die Bedienung kann gemäß EDL erfolgen. Passt der PIN-Code nicht, wechselt das Display wieder in den Normalbetrieb.

Automatischer Rücksprung:

Erfolgt innerhalb von 2 Minuten keine weitere Eingabe mittels optischer Taste bzw. Aufruftaste, erfolgt ein automatischer Rücksprung der unteren Displayzeile in den Normalbetrieb.

Beispiele der Displayanzeige:

Einrichtungszähler, 2 Tarife:



Abbildung 1

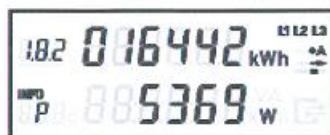


Abbildung 2

Erste Zeile der Anzeige:

Tarif 1 → Energiezählwerksstand OBIS-Code 1.8.1 aktiv (Abbildung1)

Tarif 2 → Energiezählwerksstand OBIS-Code 1.8.2. inaktiv (Abbildung2)

Zweite Zeile der Anzeige:

INFO-Anzeige Momentanleistung P in W (Watt) (Abbildungen 1 und 2)



Abbildung 3



Abbildung 4



Abbildung 5

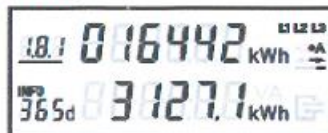


Abbildung 6

Erste Zeile der Anzeige:

Tarif 1 → Energiezählwerksstand OBIS-Code 1.8.1 aktiv (Abbildungen 5 und 6)

Tarif 2 → Energiezählwerksstand OBIS-Code 1.8.2 inaktiv (Abbildungen 3 und 4)

Zweite Zeile der Anzeige:

INFO-Anzeige der historischen Verbrauchswerte der letzten 1, 7, 30, 365 d (Tage) in kWh (Kilowattstunde) (Abbildungen 3, 4, 5 und 6)

Anzeigetest:

Nach Anlegen der Spannung befindet sich der Zähler im Anzeigetest, d.h. alle Symbole der Anzeige leuchten dauerhaft für ca. 15 Sekunden. Danach erscheinen für jeweils ca. 5 s die Firmware-Versionsnummer und die Firmware-Quersumme. Im Normalbetrieb kann der Anzeigetest mit der optischen Taste bzw. mit der Aufruftaste aufgerufen werden.

Phasenanzeige und Installationsfehlererkennung:

Die Anzeige der Symbole L1, L2 und L3 signalisiert je Phase, dass die Phasenspannung anliegt. Fällt eine Phase aus, so erlischt das entsprechende Symbol.

Anzeige der Betriebszustände:

Zähler ist unterhalb der Anlaufschwelle:

Die Anzeige zeigt den Zählerstand an. Die Balkenanzeige sowie die Anzeige der Energierichtung sind aus.

Zähler ist oberhalb der Anlaufschwelle:

Die Anzeige zeigt den Zählerstand an. Mit jeder Registrierung von 100 mWh im Datentelegramm wandert der Balken, im Sinne einer sich drehenden Läuferscheibe, eine Stelle weiter. Die Energierichtungsanzeige ist aktiv.

Abrechnungszählwerk / Ablesung Eintarifzähler:

Zeile 1: Kennziffer 1.8.0: Zählerstand-ET 000000 kWh

Abrechnungszählwerk Lieferung

Zeile 1: Kennziffer 2.8.0: Zählerstand-ET 000000 kWh

Abrechnungszählwerke / Ablesung Zweitarifzähler:

Zeile 1: Kennziffer 1.8.1: Zählerstand-HT 000000 kWh
 Zeile 1: Kennziffer 1.8.2: Zählerstand-NT 000000 kWh

Abrechnungszählwerk Lieferung

Zeile 1: Kennziffer 2.8.0: Zählerstand-ET 000000 kWh

EDL-Dienstleistungen Preisblatt:

Für bereits installierte EDL21-Zähler:

	Netto:	Brutto:
Erstmalige Bereitstellung der PIN (Postweg)	11,90 €	14,16 €
Jede weitere Bereitstellung der PIN (Postweg) (z. B.: bei Verlust der PIN)	11,90 €	14,16 €
Die PIN-Funktion vor Ort am Zähler frei schalten	47,60 €	56,64 €
Die PIN-Funktion vor Ort am Zähler sperren	47,60 €	56,64 €
Die PIN-Funktion vor Ort am Zähler ändern	47,60 €	56,64 €

Einbau eines EDL21-Zählers auf Kundenwunsch:

Zähleraustausch (Kundenwunsch)	59,50 €	70,81 €
Bekanntgabe der PIN in schriftlicher Form Infodaten sind nur nach PIN-Eingabe sichtbar (Datenschutz im Mehrfamilienhaus)	11,90 €	14,16 €
oder		
Freigabe der PIN - Infodaten sind immer sichtbar (kein Datenschutz - nur für Einfamilienhäuser geeignet)	11,90 €	14,16 €
	71,40 €	84,97 €

Dieses Preisblatt hat Gültigkeit ab 17.2.2014